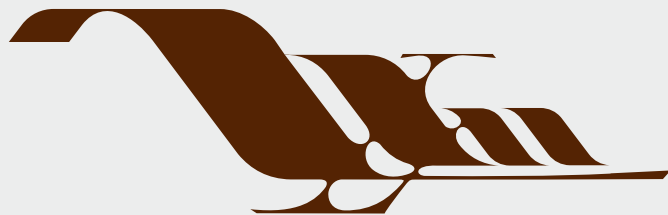


БЮДЖЕТНОЕ УЧРЕЖДЕНИЕ
«ГОСУДАРСТВЕННЫЙ ХУДОЖЕСТВЕННЫЙ МУЗЕЙ»



Департамент культуры Ханты-Мансийского автономного округа – Югры
Бюджетное учреждение Ханты-Мансийского автономного округа – Югры
«Государственный художественный музей»

Концепция развития бюджетного учреждения
Ханты-Мансийского автономного округа – Югры
«Государственный художественный музей»
на 2021-2023 гг.





Нормативная база для разработки Концепции ГХМ на период 2021-2023 гг.

ФЕДЕРАЛЬНОГО УРОВНЯ:

- Указ Президента РФ от 07 мая 2018 г. №204 «О национальных целях и стратегических задачах развития Российской Федерации на период до 2024 года»;
- Основы законодательства Российской Федерации о культуре от 09.10.1992 г. № 3612-1;
- Федеральный закон от 26.05.1996 г. № 54-ФЗ «О Музейном фонде Российской Федерации и музеях в Российской Федерации»;
- Приказ Минкультуры России от 01.12.2017 г. № 2012 «Об утверждении Положения о Государственном каталоге Музейного фонда Российской Федерации»;
- Приказ Минкультуры России от 15.01.2019 г. № 17 «Об утверждении Положения о Музейном фонде Российской Федерации»;
- Приказ Минкультуры России от 23.07.2020 г. № 827 "Об утверждении Единых правил организации комплектования, учета, хранения и использования музейных предметов и музейных коллекций".

РЕГИОНАЛЬНОГО УРОВНЯ:

- Закон Ханты-Мансийского автономного округа – Югры от 29.02.2008 г. № 17-оз «О регулировании отдельных вопросов в сфере музейного дела в Ханты-Мансийском автономном округе – Югре»;
- Постановление Правительства Ханты-Мансийского автономного округа - Югры от 18 мая 2013 года № 185-п «О стратегии развития культуры в Ханты-Мансийском автономном округе - Югре до 2020 года и на период до 2030 года»;
- Постановление Правительства ХМАО-Югры от 05.10. 2018г. № 341-п о государственной программе ХМАО-Югры «Культурное пространство».

ЛОКАЛЬНОГО УРОВНЯ:

- Устав бюджетного учреждения Ханты-Мансийского автономного округа – Югры «Государственный художественный музей», утвержденный распоряжением Департамента по управлению государственным имуществом Ханты-Мансийского автономного округа – Югры № 06-2433/11-0 от 26.12.2011 г., согласованный приказом Департамента культуры Ханты-Мансийского автономного округа – Югры № 293/01-12 от 07.10.2011 г. (со всеми изменениями);
- Приказ Департамента культуры Ханты-Мансийского автономного округа от 26 декабря 2020 г. № 09-ОД-362/01-09 «Об утверждении государственного задания бюджетному учреждению Ханты-Мансийского автономного округа – Югры «Государственный художественный музей» на 2021 год и на плановый период 2022 и 2023 годов за счет средств бюджета Ханты-Мансийского автономного округа-Югры».



Этапы развития ГХМ

2010 г.

создание БУ «Государственный художественный музей»
путем реорганизации и слияния Дома-музея народного художника СССР
В.А. Игошева и Галереи-мастерской художника Г.С. Райшева

2011-2013 гг.

период становления объединенного музея

2014-2020 гг.

этап обретения и укрепления влияния

2021-2023 гг.

этап развития коммуникативного центра в сфере движимого
художественного наследия



Миссия ГХМ

В Концепции развития БУ «Государственный художественный музей» на 2014-2020 гг. обозначена его миссия, сохраняемая на период развития 2021-2023 гг.:

«Государственный художественный музей существует и действует как комплексный коммуникативный центр в сфере движимого художественного наследия, работающий ради его превращения в полноценный фактор развития Ханты -Мансийского автономного округа - Югры, содействующий наиболее полной реализации человеческого потенциала территории, формирующий в регионе комфортную среду обитания, способствующий укреплению позиций региона во внешней среде».

В 2021-2023 годах - изучение, популяризация, трансляция, продвижение изобразительного искусства посредством развития и внедрения современных креативных технологий и форм, направленных на максимальное приобщение к искусству всех категорий населения.



Результаты реализации концепции ГХМ на 2014-2020 гг.

Государственный художественный музей сегодня:

- ДЛЯ ЖИТЕЛЕЙ ЮГРЫ И Г. ХАНТЫ-МАНСИЙСКА

многоплановое «окно» в мир художественного наследия как в дружественную и комфортную, мотивирующую и стимулирующую среду для личностного развития: интеллектуального, эстетического, творческого, гражданского

- ДЛЯ ВНЕШНЕЙ СРЕДЫ РЕГИОНА, ЕГО ГОСТЕЙ И ЖИТЕЛЕЙ ДРУГИХ ТЕРРИТОРИЙ

структура по формированию и проявлению культурной специфики Югры: её отличие от других территорий, её узнаваемость (брендинг), её внешний статус и престиж как региона, богатого художественным наследием

- ДЛЯ УЖЕ СЛОЖИВШИХСЯ ОРГАНИЗОВАННЫХ АУДИТОРИЙ (ШКОЛЬНИКИ, ТВОРЧЕСКИЕ СОЮЗЫ, ТУРФИРМЫ И Т.Д.)

поставщик культурных услуг (образовательных, досуговых, информационных), а также канал для проявления, отбора, оформления и реализации самых разнообразных творческих идей, проектов, инициатив

- ДЛЯ СВОЕГО УЧРЕДИТЕЛЯ

помощник и проводник в реализации основных задач национального проекта «Культура» и государственной программы Ханты-Мансийского автономного округа – Югры «Культурное пространство»

- ДЛЯ СОБСТВЕННОГО ПЕРСОНАЛА

инструмент баланса между естественным для человека желанием материального благополучия и финансовой стабильности и возможностями по реализации своих научных, творческих и профессиональных амбиций



Фондовые коллекции ГХМ и филиалов

Фонды музея насчитывают 5 400 единиц хранения, 545 из которых выставлены в составе постоянных экспозиций для осмотра посетителями. На протяжении всего периода истории развития музея фондовая коллекция динамично пополняется новыми предметами музейного значения.

Музей является хранителем очень разнообразной по своему составу коллекции:

- живопись
- графика
- декоративно-прикладное искусство и скульптура
- мебель
- книги и альбомы
- фотоматериалы, документы, предметы печатной продукции и прочие.



Наиболее значимые коллекции Государственного художественного музея



«Русское искусство XVIII-XX веков» (живопись, графика) - 251 ед.

Представлены произведения знаменитых русских художников: Ф.С. Рокотова, О.А. Кипренского, В.А. Тропинина, И.К. Айвазовского, И.Е. Репина, В.М. Васнецова, И.И. Шишкина, И.И. Левитана и др.



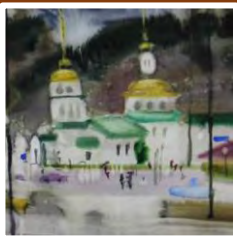
«Иконопись XV-XIX веков» - 42 ед.

Произведения иконописных школ России с XV по XIX век. Сюжеты включают евангельские сказания, изображения святых и мучеников и богородичную тематику. Происхождение большинства икон — из иконостасов древних соборов.



«Резная кость XVII-XX веков» - 108 ед.

Косторезное искусство двух центров - Архангельска и Тобольска. Включает изделия традиционного народного художественного промысла XVIII-XX вв.: ларцы, шкатулки, плакетки, косторезные иконы, мелкая пластика.



«Югра пленэрная» - 377 ед.

Коллекция по итогам югорских пленэров (2004-2019 гг.)



Наиболее значимые коллекции филиалов
«Галерея-мастерская художника Г.С. Райшева»,
«Дом-музей народного художника СССР
В.А. Игошева»



«Произведения Геннадия Райшева») - 2347 ед.
Живопись и графика заслуженного художника России Г.С. Райшева

«Мемориальная коллекция Галереи-мастерской» - 172 ед.
Фотографии, документы, книжные издания, предметы быта, включающие личные вещи и атрибуты мастерской художника



«Произведения Владимира Игошева» - 97 ед.
Произведения народного художника СССР В.А. Игошева: пейзажи и портреты, посвященные людям и природе Ханты-Мансийского автономного округа - Югры



«Искусство XX века» (из РФК) - 547 ед.
Коллекция произведений, переданных Дому-музею народного художника СССР В.А. Игошева в 2010 году Российским Фондом Культуры (г. Москва).



Комплектование фондов в 2021-2023: перспективы

Комплектование музейных фондов предметами и коллекциями должно осуществляться как за счет бюджетных, так и внебюджетных источников, в том числе и за счет более активной работы музеев с физическими и юридическими лицами с целью безвозмездной передачи музеям коллекций и отдельных предметов. Государственный художественный музей активно сотрудничает с известными российскими художниками, заключая договоры дарения произведений, а также пополняя коллекцию по результатам всероссийских пленэров. Стратегия развития коллекции направлена на ее дальнейшее формирование в качестве базы для расширения художественных и научных представлений и исследований в области современного искусства.

Пути комплектования:

- Включение в фонды 35-ти крупноформатных произведений И.А. Раздрогоина (1923 - 2019) – советского и российского живописца, графика и педагога - из коллекции В.И. Некрасова, переданной в дар Российской Федерации.
- Включение в фонды масштабной коллекции советского искусства, включающей 108 произведений живописи и скульптуры, переданной по приказу Министерства культуры РФ
- Пополнение фондов за счет дарения от современных авторов и владельцев коллекций произведений искусства
- Приобретение произведений современных авторов (при наличии финансирования)



Научно-исследовательская деятельность

Для регламентирования научно-исследовательской работы в Государственном художественном музее разработано и действуют «Положение о научно-исследовательской работе бюджетного учреждения Ханты – Мансийского автономного округа – Югры «Государственный художественный музей» (утверждено научно-методическим советом учреждения № 22 от 11.02.2015 год)

Сотрудники музея проводят исследования в следующих направлениях:

- разработка концепций музеев и отдельных направлений музейной деятельности;
- научное проектирование экспозиций и выставок;
- каталогизация и научная инвентаризация произведений;
- атрибуция произведений;
- социологическое изучение музейной аудитории;
- разработка форм и методов культурно-образовательной деятельности;
- разработка проблем обеспечения физической сохранности музейных коллекций;
- исследование истории развития музейного дела, музеев разных видов и групп, территорий, отдельных музеев;
- общетеоретические музееведческие исследования.



Результаты научно-исследовательской деятельности

Важнейшей составляющей научно-исследовательской деятельности музеев должна стать популяризация ее результатов, подразумевающая сокращение дистанции между научными открытиями и их музейным использованием. Накопленная музеями научная информация должна стимулировать интерес к научному поиску у молодежи и содействовать разработке проектов в различных областях науки, техники и культуры.

Способы представления результатов научной работы:

- издательская деятельность;
- публикации в специализированных изданиях окружного, российского и международного уровней;
- организация и проведение научных конференций и семинаров;
- участие в окружных, всероссийских и международных научных конференциях и семинарах;
- разработка и реализация мультимедийных и сетевых проектов на основе результатов научной работы



SWOT-анализ БУ «Государственный художественный музей»

Сильные стороны, S	Слабые стороны, W
<ul style="list-style-type: none">– Высокие темпы роста показателей основной деятельности ГХМ в периоде его становления как учреждения.– Наличие фондовой базы, по количественным, качественным характеристикам и разнообразию не уступающей региональным художественным музеям страны, дающей возможности представить аудитории основные периоды истории отечественного изобразительного искусства XV- начала XXI вв.– Наличие отлаженной системы учёта музейных фондов.– Хорошее состояние материально-технической базы учреждения.– Высококвалифицированный и стабильный коллектив учреждения.– Накопленный опыт выполнения функций научно-методического центра для музеев автономного округа по направлению выставочной деятельности.– Высокая мотивация руководства ГХМ к решению задач комплексного развития учреждения в наступившем периоде его истории.	<ul style="list-style-type: none">– Неопределенность концепции научно-исследовательской деятельности в музее, поиск оптимальных вариантов.– Необходимость в актуализации и реновации механизмов проектной деятельности и управления ею в объединенном музее.– Объективные причины сдерживания внешнего продвижения возможностей ГХМ, связанные с профилем музея



SWOT-анализ БУ «Государственный художественный музей»

Возможности внешней среды, О	Угрозы внешней среды, Т
<ul style="list-style-type: none">– Внимание различных аудиторий к деятельности к ГХМ, число этих аудиторий в период становления музея постоянно возрастало.– Конструктивная позиция учредителя в отношении ГХМ, в том числе определённость со стратегическими перспективами и приоритетами для отрасли культуры региона в целом и музейного сектора в частности, готовность поддерживать обоснованные направления развития ГХМ.– Уровень финансирования, достаточный для стабильного осуществления основной деятельности ГХМ, сложившийся и поддерживаемый в его финансовом обеспечении.– Отсутствие в Ханты-Мансийском автономном округе - Югре художественных музеев, сопоставимых с ГХМ по потенциалу функций научно-методического центра для музейных учреждений, располагающих и оперирующих художественным движимым наследием. Существует высокий потенциальный спрос на услуги в рамках данных функций.– Наличие наработанных значительных партнёрских связей с другими музеями, немuseumными учреждениями культуры, иными партнёрами во внутрирегиональном, межрегиональном, международном разрезах, позволяющих ГХМ раскрывать потенциал проектной деятельности в разнообразных совместных проектах.– Доступность современных технологических решений для улучшения инфраструктуры музейных коммуникаций (мультимедийное представление предметов, экскурсионное обслуживание, технологии удалённого доступа к музейному наследию и т.д.).	<ul style="list-style-type: none">– Окончательное завершение «инвестиционного бума» для региональной отрасли культуры и для ГХМ, в частности. Наличие рисков стагнации и снижения бюджетных вложений в ГХМ.– Сложности с актуализацией фондовых ресурсов ГХМ, связанные с объективными особенностями художественного профиля, неготовность значительной части потенциальных аудиторий воспринимать предметы изобразительного искусства в качестве объекта своего интереса.– Невозможность комплектования фондов ГХМ на количественном и качественном уровне, сложившемся в 1990-е – 2000-е годы в Галерее Фонда поколений.– Изменение общего вектора культурной политики в автономном округе, отражаемое стратегическими документами развития отрасли культуры Ханты-Мансийского автономного округа - Югры: объективное ослабление представительских, «витринных» функций культуры в целом и ГХМ, в частности, необходимость переориентации деятельности на развитие внутреннего человеческого капитала региона.– Возможная коррекция учредителем текущих планов, влекущая за собой необходимость изменения планов ГХМ.– Снижение темпов прироста посещаемости в период неблагоприятной эпидемиологической обстановки (2020-2021 гг.) по сравнению с предшествующим периодом (2017-2019 гг.)



Выводы SWOT-анализа БУ «Государственный художественный музей»

- Сильные стороны с точки зрения возможностей позволяют музею развивать партнерские связи в проектной деятельности, реализовывать совместные культурно-просветительские проекты, используя богатое фондовое разнообразие и имеющиеся материально-технические ресурсы.
- Сильные стороны в части высококачественной фондовой базы и высококвалифицированного коллектива учреждения, смогут стимулировать повышение заинтересованности внешних аудиторий к проектам ГХМ, обусловленным художественным профилем, и способствовать формированию постоянной аудитории.
- Хорошее состояние материально-технической базы учреждения позволит противостоять угрозе снижения объема бюджетных инвестиций или их стагнации, будет содействовать увеличению числа публичных проектов и мероприятий.



Выводы SWOT-анализа БУ «Государственный художественный музей»

- Слабые стороны в части неопределенности концепции научно-исследовательской деятельности в музее могут привести к «размыванию» конкретики и ее целей и задач и потери концентрирования на определенных проектах.
- Слабые стороны связанные с художественным профилем музея могут обострить проблему падения интереса внешних аудиторий к ГХМ.
- Невозможность комплектования фондов на количественном и качественном уровнях сложившихся в 1990-2000-е годы вызовет спад интереса у аудитории.



Описание рисков

Ключевой риск для решения задач данной Концепции: уровень бюджетных вложений в развитие ГХМ. ГХМ, как и другие государственные музеи округа, не имеет стабильной практики привлечения внебюджетных средств.

Возможности развития такой практики и поддерживающей её организационно-управленческой структуры представляются крайне ограниченными. В округе сложилась традиция централизации работы с потенциальными спонсорами в структурах исполнительной власти, что отражает специфику углеводородного региона: основные спонсоры в Югре – это крупные нефтедобывающие компании.

Эти компании в период благоприятной экономической конъюнктуры могут направлять на социальные цели довольно большие средства, которые администрируются централизованно. В кризисной конъюнктуре нефтяные компании оптимизируют социальные бюджеты, поэтому в случае общего экономического кризиса рассчитывать на спонсорские источники ГХМ не следует.



Описание рисков

- **Грантовое финансирование** является весьма ограниченным, кроме того, нерегулярным и конкурсным. Ни по суммам возможного финансирования, ни по стабильности источника грантовые и программно-целевые конкурсы из бюджетов вне Югры не смогут возместить выпадающее финансирование из бюджета учредителя.
- **Развитие платных услуг и предпринимательской деятельности ограничено** малыми размерами города Ханты-Мансийска, в котором нет ёмкого рынка для музейных бизнесов. Кроме того, в городе существует устойчивая традиция дешёвого музейного билета и связанная с ней высокая эластичность спроса на музейные услуги. Резкий подъём входной платы и цен на сопутствующие услуги столь же резко снизит спрос.
- В случае реализации угрозы падения бюджетных вложений ГХМ будет решать проблему не попытками увеличения доходов (хотя таковые и будут иметь место), а включением режима экономии. Кризисный вариант развития будет означать приостановление решения всех задач, уровень расходов на которые оценен как высокий (прежде всего, расходы на приобретение основных средств, транспортные расходы, затем – расходы на сторонние услуги и стажировки сотрудников). В этом варианте ГХМ сосредоточится на решении важных управленческих задач, не требующих значительных затрат.

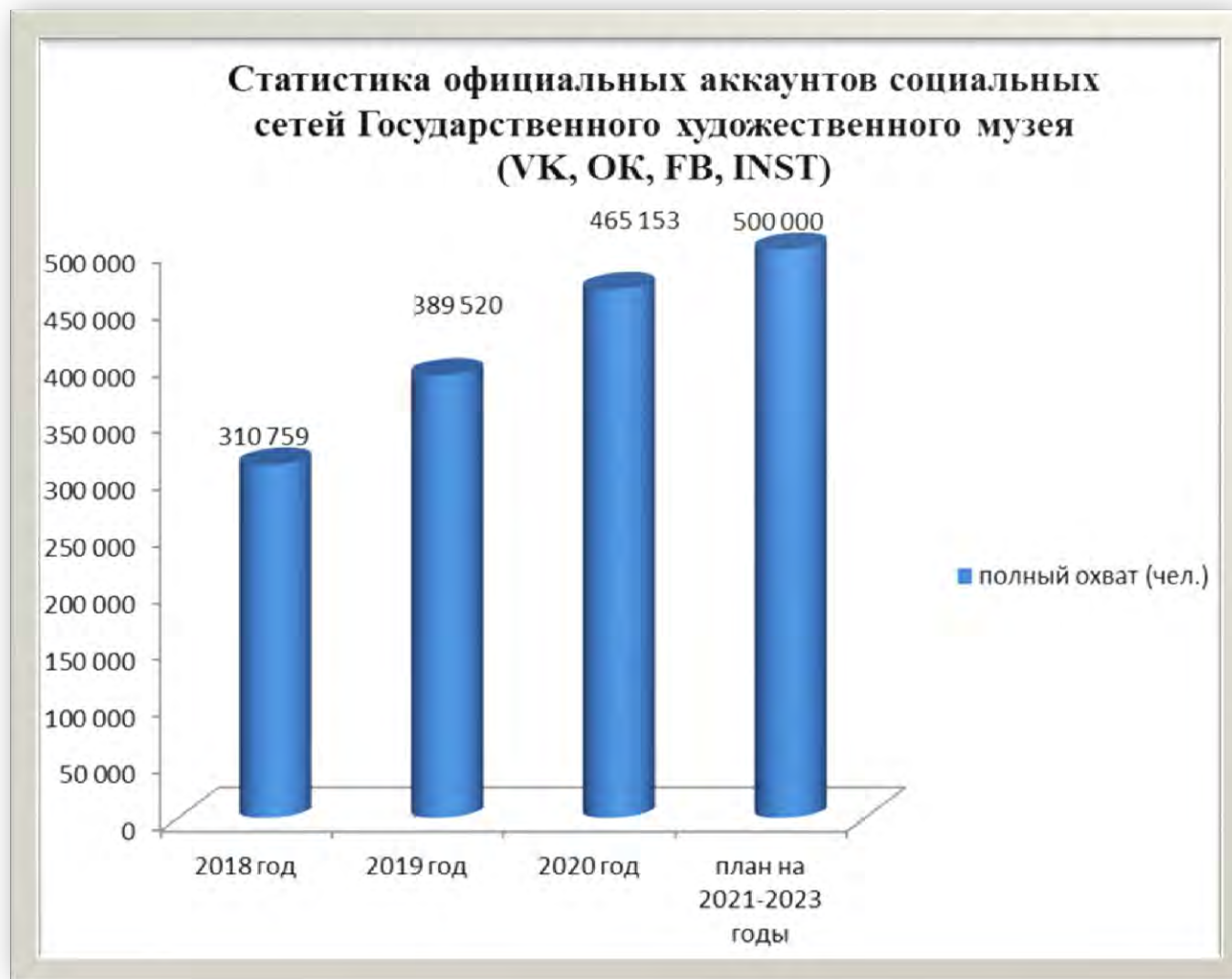


Работа со СМИ: 2018-2020 гг. Прогноз на 2021-2023 гг.





Деятельность ГХМ в социальных сетях: 2018-2020 гг. Прогноз на 2021-2023 гг.

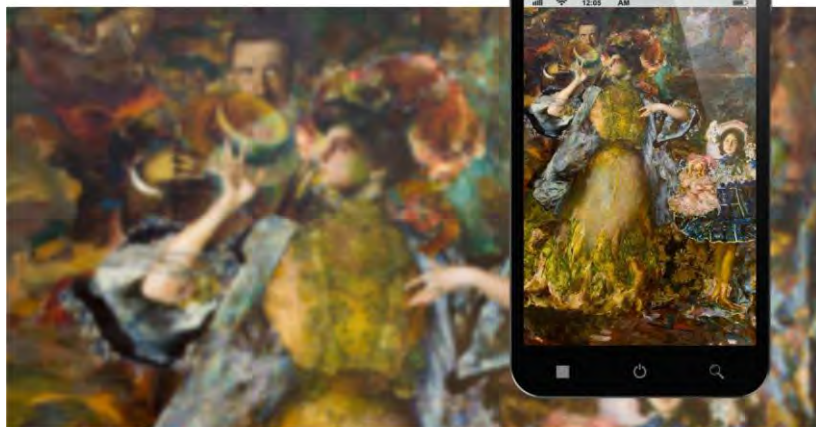




Информационные технологии в ГХМ



Представляем нового гида по постоянной экспозиции: голосовой помощник Алиса



- 📲 Установите приложение «Яндекс»
- 🗣️ Запустите Алису
- 📷 Сфотографируйте картину
- 💬 Алиса сообщит её название и имя автора
- 🎧 Затем Алиса включит аудиозапись с рассказом об этой работе

При участии платформы аудиогидов [izi.TRAVEL](#)

С 2013 года, одним из первых музеев в Югре, БУ «Государственный художественный музей» использует аудиогид, созданный на основе сервиса **IZI.travel** и позволяющий использовать смартфоны и планшеты посетителей в качестве аудиогидов.

Для удобства поиска информации художественные произведения, представленные в экспозиции, помимо традиционного этикетажа, имеют уникальный **QR-код**.

Подготовлены виртуальные туры по зданиям музея.

Цифровые технологии внедряются в процесс создания выставок и используются в культурно-просветительских проектах.



Информационные технологии: Мультимедийный гид Artefact с технологией дополненной реальности

ДОПОЛНЕННАЯ РЕАЛЬНОСТЬ
в ГОСУДАРСТВЕННОМ ХУДОЖЕСТВЕННОМ МУЗЕЕ

ARTEFACT

ИСКУССТВО, КАКИМ ВЫ
ЕГО ЕЩЕ НЕ ВИДЕЛИ

Скачайте бесплатное приложение ARTEFACT, воспользовавшись QR-кодом, или перейдите на сайт ar.culture.ru

Откройте приложение. В списке выставок выберите «Современное искусство. XX век» и скачайте контент выставки.

Включите режим дополненной реальности и наведите камеру мобильного устройства на интересующий вас экспонат.

Для ценителей искусства – статьи с дополненной реальностью.

МИНИСТЕРСТВО КУЛЬТУРЫ
РОССИЙСКОЙ ФЕДЕРАЦИИ

App Store Google play

В январе 2018 года началась работа с проектом Министерства культуры РФ - приложением дополненной реальности «Artefact».

В июне 2018 ГХМ первым в Югре протестировал и запустил приложение. В 2019 году, по результатам участия в двух этапах конкурса, музей стал победителем, в результате чего были созданы мультимедиа-гиды по двум выставкам русского искусства XV-XIX веков на русском и английском языках.

В первом квартале 2020 года Государственный художественный музей продолжил участие в реализации проекта. Была подана заявка на выставку «Северный путь» (произведения народного художника СССР В.А. Игошева). По итогам заявочной кампании, ГХМ вошел в число 64 победителей конкурса. В 2021-2023 работа будет продолжена.



Задачи музея на период 2021-2023 гг. (по результатам проведения SWOT-анализа)

1. *Развитие статуса Государственного художественного музея как социально-культурного института, ретранслятора духовных и культурных ценностей.*
2. *Формирование постоянной экспозиции Государственного художественного музея как динамической системы, постоянно продуцирующей и передающей новые культурные смыслы. Увеличение интенсивности экспозиционного ряда с включением всех значимых произведений коллекции музея.*
3. *Развитие новых каналов коммуникации, связанных с процессами развития массовых коммуникаций: цифровизация форм и способов передачи информации. Снижение барьеров доступа к художественному наследию Югры.*
4. *Переход от задачи по актуализации художественного наследия Югры, значимого для региона к усилению влияния на развитие творческого потенциала авторов Югры. Вовлечение детей и молодежи в региональные художественные конкурсные и выставочные проекты.*
5. *Усиление позиций Государственного художественного музея как научно-методического центра для музеев муниципальных образований автономного округа, хранящих в своих собраниях предметы художественного наследия. Консолидация научных сил для создания окружного Центра изучения и популяризации искусства через проведение Всероссийской периодической конференции.*
6. *Выстраивание коммуникативных горизонтальных связей с федеральными и региональными музеями с целью включения во всероссийские проекты, актуализирующие значимость коллекции музея. Формирование имиджа региона как целостного культурного объекта, располагающего художественными ценностями.*



Стратегические инициативы ГХМ на период 2021-2023 гг.

1. *Увековечивание памяти заслуженного художника России Геннадия Степановича Райшева: музеефикация мастерской и создание мемориального кабинета (2021г.).*
2. *Создание креативной площадки для творческой и научной деятельности молодых художников, студентов художественных направлений высших и средних учебных заведений, молодежи на базе Творческой мастерской Галереи-мастерской художника Г. С. Райшева (2021-2023).*
3. *Подготовка к проведению в 2024 году II Всероссийской научно-практической конференции «Геннадий Райшев: Культурный ландшафт. Диалоги в пространстве и времени» (2023 г.).*
4. *Развитие платных услуг через экономику впечатлений. Формирование и развитие музейных событий «нового формата»: проекты «АРТ-мол», «АртПроСвет», «Субботний Арт-променад», «Музейный выходной», «Музейная Арт-маевка» и др.*
5. *Креативная музеефикация городского квартала – формирование «Музейного квартала», объединяющего основной корпус Государственного художественного музея, художественное отделение Центра искусств для одаренных детей Севера, филиал «Галерея-мастерская художника Г. С. Райшева».*
6. *Развитие цифровых и мультимедийных технологий в образовательно-просветительской деятельности музея.*



Показатели объема государственного задания на 2021-2023 годы

№ п/п	Наименование услуги (работы)	Ед. изм.	Показатель объема		
			2021	2022	2023
1	Государственная услуга «Публичный показ музейных предметов, музейных коллекций»				
	число посетителей в стационарных условиях (суммарно на платной и бесплатной основе)	чел.	42800	42800	42800
	число посетителей вне стационара	чел.	10260	10260	10260
	число посетителей удаленно через сеть Интернет	чел.	1000	1000	1000
2	Государственная работа «Создание экспозиций (выставок) музеев, организация выездных выставок»				
	количество экспозиций и выставок в стационарных условиях	ед.	64	64	64
	количество экспозиций и выставок вне стационара	ед.	18	18	18
3	Государственная работа «Формирование, учет, изучение, обеспечение физического сохранения и безопасности музейных предметов, музейных коллекций»				
	количество предметов	ед.	5600	5800	6000
4	Государственная работа «Осуществление реставрации и консервации музейных предметов, музейных коллекций»				
	количество предметов	ед.	18	18	18

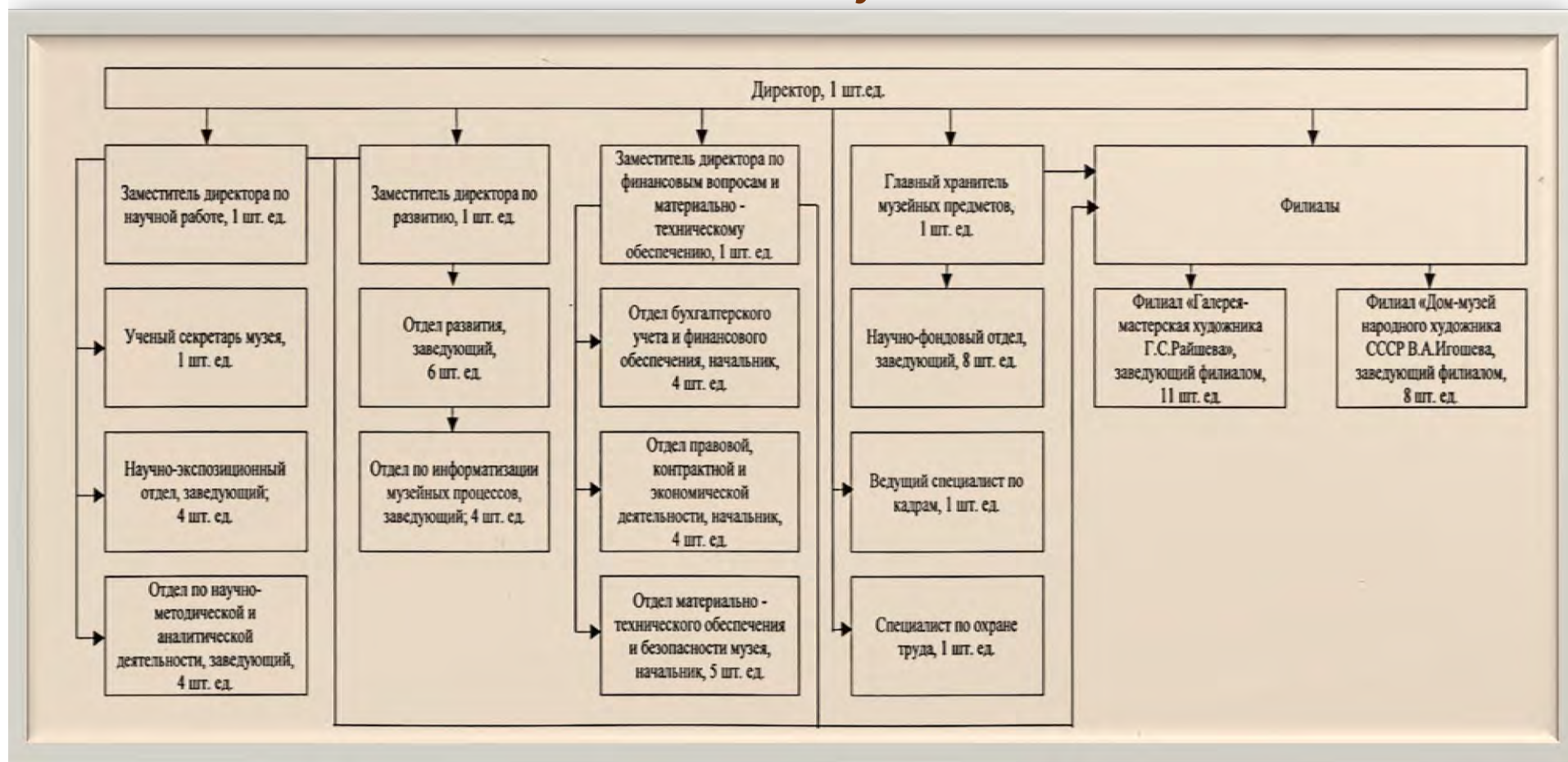


Показатели качества государственного задания на 2021-2023 годы

№ п/п	Наименование услуги (работы)	Ед. изм.	Показатель объема		
			2021	2022	2023
1	Государственная услуга «Публичный показ музейных предметов, музейных коллекций»				
	количество музейных предметов основного Музейного фонда учреждения, опубликованных на экспозициях и выставках в стационарных условиях	ед.	1190	1190	1190
	доля опубликованных на внемузейных выставках музейных предметов за отчетный период от общего количества предметов музейного фонда учреждения	%	5,5	5,5	5,5
	количество предметов музейного собрания учреждения, опубликованных удаленно (через сеть Интернет, публикации)	ед.	4710	4720	4730
2	Государственная работа «Формирование, учет, изучение, обеспечение физического сохранения и безопасности музейных предметов, музейных коллекций»				
	доля музейных предметов, отраженных в КАМИС	%	100	100	100
3	Размер субсидии на финансовое обеспечение выполнения государственного задания на оказание государственных услуг (выполнение работ)	руб.	105 526 100	100 863 600	101 902 500



Организационная структура БУ «Государственный художественный музей»



В период 2021-2023 гг. по необходимости и согласованию структура будет корректироваться



Направления развития структурных подразделений ГХМ

**Государственный художественный музей –
центр сохранения и презентации
классического русского искусства XV- XX
веков**

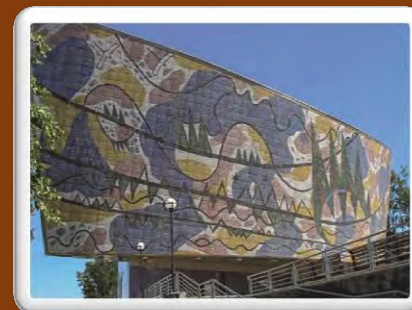


- сохранение и изучение уникальных коллекций русского искусства XV- начала XX веков; развитие новых форматов приобщения к сокровищнице русской культуры и трансляции классического художественного наследия*
- сотрудничество с югорскими и российскими художниками; работа с творческими союзами округа, осуществление коммуникаций с музеями, учебными заведениями*
- пополнение коллекции современного искусства, а также коллекции «Югра пленэрная»*
- деятельность в качестве ресурсного окружного центра (по экспозиционно-выставочной деятельности)*



Направления развития структурных подразделений ГХМ

Галерея-мастерская художника Г.С. Райшева –
школа Геннадия Райшева, творческая
лаборатория в сфере современного искусства



- организация мемориальной экспозиции «Человек Вселенной» на базе мастерской Г.С. Райшева; создание и работа над новой постоянной экспозицией «Геннадий Райшев. Живопись. Ретроспектива»
- продолжение традиций работы мастерской действующего художника под руководством югорского автора-профессионала, использующего художественные открытия Г. С. Райшева
- формирование креативной площадки для творческой и научной деятельности молодых художников, в том числе студентов творческих направлений высших и средних учебных заведений, творческой молодежи
- развитие направления современного и актуального искусства в выставочных проектах Галереи-мастерской



Направления развития структурных подразделений ГХМ

**Дом-музей народного художника СССР
В.А. Игошева – дом художника,
репрезентация художественных династий
Югры, площадка детского, юношеского и
семейного творчества**



- *популяризация художественного наследия Владимира Александровича Игошева (1921-2007), яркого представителя советского искусства второй половины XX века*
- *развитие концепции «музея как дома» - места семейного творческого досуга*
- *программа популяризации искусства XX века (советского периода)*
- *трансляция масштабной коллекции советского искусства, включающей 108 произведений живописи и скульптуры, переданной по приказу Министерства культуры РФ в состав музейного фонда Государственного художественного музея*



ГХМ в системе туризма: 2021-2023 гг.

Музей должен стать одной из визитных карточек Югры и одним из основных имиджевых ресурсов. Для этого потребуются решить следующие задачи:

- создание информационных поводов, культурных программ и событийного ряда для различных целевых групп туристов;*
- взаимодействие с турфирмами в формировании, продвижении и реализации туристического продукта на рынках въездного и внутреннего туризма, для индивидуальных и семейных путешественников;*
- воздействие на развитие позитивного образа территории с использованием специфических ресурсов и практик;*
- активное включение в разработку программ регионального развития, позиционирования и продвижения территории, конструирования ее образов и брендов.*



Национальный проект «Культура»

Основная идеология национального проекта «Культура» - обеспечить максимальную доступность к культурным благам, что позволит гражданам как воспринимать культурные ценности, так и участвовать в их создании.

Цель: увеличить на 15% число посещений организаций культуры и в 5 раз число обращений к цифровым ресурсам культуры.

В БУ «Государственный художественный музей» показатели будут достигнуты за счет широкой поддержки творческих инициатив граждан и организаций, реализации культурно-просветительских проектов, переподготовки специалистов сферы культуры и внедрения информационных технологий.

	2017	2021	2022	2023	2024
15% (2580 человек)	Базовый показатель	5%	10%	15%	15%
		17200	18060	18920	19780

За базовый показатель взято суммарное число посещений головного музея и его филиалов из формы статистического наблюдения 8-НК за 2017 год (гр.3 раздела 6. Научно-просветительская деятельность).



Участие в национальном проекте «Культура» по приоритетным направлениям:

<u>Направление</u>	<u>Мероприятия</u>	<u>Перечень мероприятий, количественные показатели</u>
Постановление Правительства Ханты-Мансийского автономного округа – Югры от 05.10.2018 г. N 341-п «О государственной программе Ханты-Мансийского автономного округа - Югры «Культурное пространство», табл. 4. Характеристика основных мероприятий государственной программы, их связь с целевыми показателями		
п. 2.5. Федеральный проект «Творческие люди»	Организация совместных мероприятий с социально-ориентированными некоммерческими организациями	Совместные мероприятия с СОНКО - Ханты-Мансийской окружной общественной организацией «Союз писателей России», региональным отделением Всероссийской творческой общественной организации «Союз художников России» по Ханты – Мансийскому автономному округу – Югре, Союзом мастеров традиционных промыслов коренных народов Ханты – Мансийского автономного округа – Югры и др.
приложение 13, п.1. Проект «Культурные агломерации»	Организация мероприятий в муниципальных образованиях автономного округа	Окружная акция «Музейная Арт-маёвка» Окружная выставка-конкурс «Волшебный калейдоскоп»; Окружной выставка-конкурс «Мой мир: Семья, Югра и Я»; Проект «Методические дни в муниципальных образованиях»; 18 внемузейных выставок



Участие в национальном проекте «Культура» по приоритетным направлениям:

<u>Направление</u>	<u>Мероприятия</u>	<u>Перечень мероприятий, количественные показатели</u>
<p>Постановление Правительства Ханты-Мансийского автономного округа – Югры от 05.10.2018 г. N 341-п «О государственной программе Ханты-Мансийского автономного округа - Югры «Культурное пространство», табл. 4. Характеристика основных мероприятий государственной программы, их связь с целевыми показателями</p>		
<p>п.1.5. Федеральный проект «Цифровая культура»</p>	<p>Сопровождение экспозиций музея цифровыми гидами в формате дополненной реальности</p>	<p>В 2019-2020 годах Государственный художественный музей трижды стал победителем конкурса в рамках национального проекта «КУЛЬТУРА» по созданию мультимедиа-гидов по государственным и муниципальным музеям с применением технологии дополненной реальности на основе цифровой платформы «Артефакт» (далее – проект «Артефакт»). Аудиогидами снабжены следующие выставки:</p> <ul style="list-style-type: none">«Русское искусство XV-XX веков»;«Ханты-Мансийская коллекция русского искусства»;«Северный путь». <p>В период с 2021 по 2023 год планируется снабдить мультимедиа-гидом с применением технологии дополненной реальности экспозиции и выставки филиала «Галерея-мастерская художника Г.С. Райшева»</p>



Выполнение задач госпрограммы «Культурное пространство»

<u>Направление</u>	<u>Мероприятия</u>	<u>Проектная деятельность</u>	<u>Качественные показатели</u>	<u>Объемные показатели</u>
Постановление Правительства Ханты-Мансийского автономного округа – Югры от 05.10.2018 г. N 341-п «О государственной программе Ханты-Мансийского автономного округа - Югры «Культурное пространство», табл. 4. Характеристика основных мероприятий государственной программы, их связь с целевыми показателями, п. 1.2. Развитие музейного дела				
Представление фондовых коллекций в постоянных экспозициях и временных выставках в музее и за его пределами	создание 82 экспозиций и выставок, из них:	в рамках экспозиционно- выставочной работы	количество музейных предметов, единиц хранения	число посетителей, человек
	6 постоянных экспозиций	«Сокровищница музея» - 14 ед.; «Творчество Г.С. Райшева» - 8 ед.; «Творчество В.А. Игошева» - 7 ед.;	основного фонда, опубликованных на экспозициях и выставках 1190	42 800
	58 временных выставок	«Художники Югры» - 9 ед.; «Художники России» - 4 ед.; «Детская художественная галерея» - 11 ед. «Современное искусство» - 11 ед.		
	18 внемузейных выставок	Выставки из фондов музея, представляющие современное искусство, творчество В.А. Игошева и Г.С. Райшева – 18 ед.		



Выполнение задач госпрограммы «Культурное пространство»

<u>Направление</u>	<u>Проектная деятельность</u>	<u>Мероприятия</u>	<u>Целевая аудитория</u>
Постановление Правительства Ханты-Мансийского автономного округа – Югры от 05.10.2018 г. N 341-п «О государственной программе Ханты-Мансийского автономного округа - Югры «Культурное пространство», табл. 4. Характеристика основных мероприятий государственной программы, их связь с целевыми показателями, п. 1.2. Развитие музейного дела			
Реализация проектной деятельности в рамках культурно-образовательной работы учреждения	«Детская академия искусств»	музейно-образовательные программы «Мир музея», «Календарный праздник в музее», «Урок в музее», «Дом-музей встречает друзей», «Уроки творчества с Райшевым»	учащиеся школ города Ханты-Мансийска
		«Музей-школе» - организация передвижных выставок и проведение на их основе музейных занятий	учащиеся школ города Ханты-Мансийска
		«Творим добро» - проведение выездных занятий	клиенты социальных учреждений города Ханты-Мансийска
	«Волшебный калейдоскоп»	Организация конкурсов детского творчества «Волшебный калейдоскоп», «Я в музее», «Мой мир: Семья, Югра и Я»	учащиеся школ, художественных школ и школ искусств автономного округа
	«Искусство без границ»	Реализация культурно-просветительских программ «Искусство без границ», «Открытый мир искусства», проектов «Шаг навстречу», «Путь к гармонии»	лица с ограниченными возможностями здоровья, граждане старшего поколения
«Музейный креатив»	Реализация культурно-просветительских проектов «АРТ-Мол» и «АртПроСвет», «Субботний Арт-променад»	разновозрастная аудитория	



Выполнение задач госпрограммы «Культурное пространство»

<u>Направление</u>	<u>Мероприятия</u>	<u>Перечень мероприятий, количественные показатели</u>
Постановление Правительства Ханты-Мансийского автономного округа – Югры от 05.10.2018 г. N 341-п «О государственной программе Ханты-Мансийского автономного округа - Югры «Культурное пространство», табл. 4. Характеристика основных мероприятий государственной программы, их связь с целевыми показателями		
п.2.1. Поддержка одаренных детей и молодежи, развитие художественного образования	Организация конкурсов	городской конкурс «Я в музее»; окружные конкурсы «Волшебный калейдоскоп», «Мой мир: Семья, Югра и Я»
	Организация выставок детского творчества	11 единиц
п.2.2. Развитие профессионального искусства	Организация мероприятий, популяризирующих профессиональное изобразительное искусство	9 единиц – из цикла «Художники Югры»; 4 единицы – из цикла «Художники России» «Международный Арт-пленэр. Творческая школа имени Геннадия Степановича Райшева
п.2.3. Стимулирование культурного разнообразия в автономном округе	Организация культурно-просветительских мероприятий	«Ночь музеев» «Музейная Арт-маёвка» «Ночь искусств» «Музейный выходной» «Субботний Арт-променад» «АРТ-Мол» «АртПроСвет»



Выполнение задач госпрограммы «Культурное пространство»

<u>Направление</u>	<u>Мероприятия</u>	<u>Количественные показатели</u>
Постановление Правительства Ханты-Мансийского автономного округа – Югры от 05.10.2018 г. N 341-п «О государственной программе Ханты-Мансийского автономного округа - Югры «Культурное пространство», табл. 4. Характеристика основных мероприятий государственной программы, их связь с целевыми показателями, п. 1.2. Развитие музейного дела		
Размещение материалов об отдельных предметах и коллекциях музея в Государственном каталоге и сети Интернет	Выгрузка музейных предметов в Государственный каталог	159 единиц хранения
	Регистрация музейных предметов в Региональном каталоге на объединенном интернет-ресурсе «Сводный портал «Музеи Югры»	440 единиц хранения
Комплектование музейных коллекций и совершенствование их научного описания с целью представления в Государственном электронном каталоге	Увеличение музейных фондов	На 200 единиц хранения ежегодно
	Научное описание музейных предметов	270 инвентарных карточек
Оцифровка музейных фондов	Оцифровка новых поступлений	200 единиц хранения
Осуществление реставрационных и консервационных работ	Реставрация и консервация музейных предметов	18 единиц хранения



Ожидаемые результаты

<p>Достижение показателей государственного задания (постоянно)</p>	<p>Достижение показателей национального проекта «Культура» и государственной программы Ханты-Мансийского автономного округа – Югры «Культурное пространство»</p>	<p>Увеличение доходов по приносящей доход деятельности</p>
<p>Развитие научно-фондовой, научно-экспозиционной и научно-методической деятельности учреждения</p>	<p>Проведение культурно-просветительских мероприятий, в том числе в онлайн-формате с применением инновационных форм уставной деятельности, связанных с синтезом искусств и многожанровым современным искусством</p>	<p>Увеличение количества социальных партнеров путем расширения направлений сотрудничества</p>



Ожидаемые результаты

Кадровый состав

Повышение качества кадрового состава учреждения	Увеличение количества участия сотрудников учреждения в научных конференциях, семинарах, форумах, круглых столах и других мероприятиях с докладами по деятельности учреждения	Увеличение количества публикаций научных статей, методических разработок сотрудников учреждения
Продвижение учреждения в медиа-пространстве		
Позиционирование учреждения как одного из центральных учреждений культурной жизни города и региона	Обеспечение информационной открытости учреждения	Повышение степени узнаваемости учреждения в городе и регионе
Увеличение количества размещаемой информации о деятельности учреждения, о реализуемых мероприятиях в СМИ (в сети «Интернет», в печатных изданиях, на телевидении, радио)	Регулярное размещение информации о деятельности учреждения на порталах «КультураPRO», «Музеи России», «Музеи Югры»	Увеличение количества новых подписчиков аккаунтов социальных сетей, количества посетителей сайта учреждения



Механизмы реализации Концепции:

Для реализации задач, поставленных Концепцией, необходимо задействовать следующие механизмы:

- **финансово-экономический**, ориентированный на создание благоприятных материальных условий стимулирования реализации социально значимых инновационных музейных проектов;
- **технологический**, связанный с модернизацией музейной сферы, созданием и организацией дополнительных информационно-коммуникационных площадок;
- **идеологический**, предусматривающий формирование в городском и окружном сообществе критериев восприятия и культуры межличностных отношений;
- **социально-психологический**, направленный на организацию экспресс-обучения музейных сотрудников основам инновационных подходов к организации деятельности в музейной сфере, профессионального консультирования в сфере инновационных технологий, экономики и финансов, маркетинга;
- **маркетинговый**, связанный с организацией продвижения музейных продуктов.

Кроме того, качественная и эффективная работа музея зависит от успешного развития всех направлений деятельности музея:

- фондовая работа (комплектование, учёт, хранение, изучение музейных фондов)
- экспозиционная деятельность
- научно-исследовательская работа в музее
- культурно-образовательная деятельность
- информационные технологии в музейном деле



Реализация настоящей Концепции позволит ГХМ:

- развить и укрепить *влияние во внешней среде* своей деятельности;
- укрепить функционал *комплексного коммуникативного центра* в сфере движимого культурного наследия в интересах реализации стратегических установок Ханты-Мансийского автономного округа – Югры;
- улучшить *организационную структуру* управления;
- полноценно задействовать свой *научный потенциал* и потенциал проектной деятельности;
- сохранить унаследованные от организаций – исторических предшественников достижения музейной деятельности;
- укрепить *материально-техническую базу*, обеспечивающую полноценное функционирование ГХМ как ведущего коммуникативного центра Ханты-Мансийского автономного округа – Югры в сфере движимого художественного наследия;
- создать *центр изучения и популяризации* классического и современного изобразительного искусства российских и региональных художников;
- разработать и осуществить *актуальные программы развития* по направлениям своей деятельности;
- создать условия для увеличения *поступлений от приносящей доход деятельности*.

ПРИЛОЖЕНИЕ



Экскурсия с элементами театрализации

Экскурсия с элементами театрализации является достаточно молодым видом культурно-образовательной составляющей музея, новизна и новаторство которой, ничуть не умаляют ее достоинств среди других видов и форм деятельности музея.



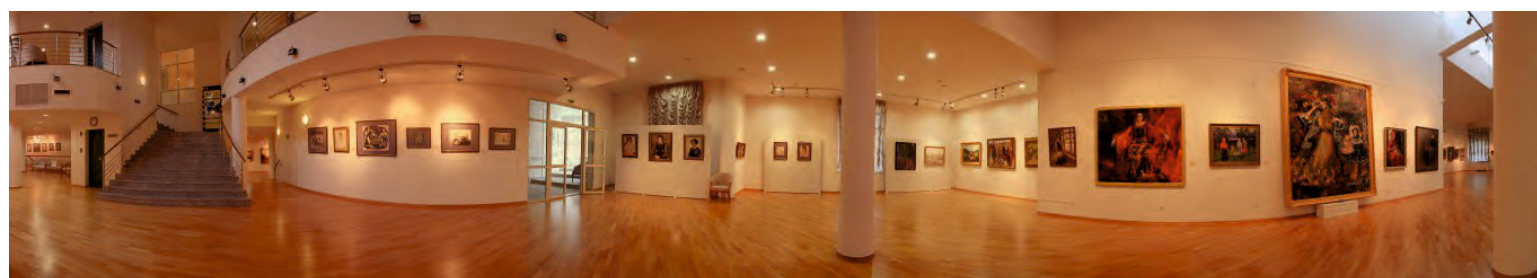
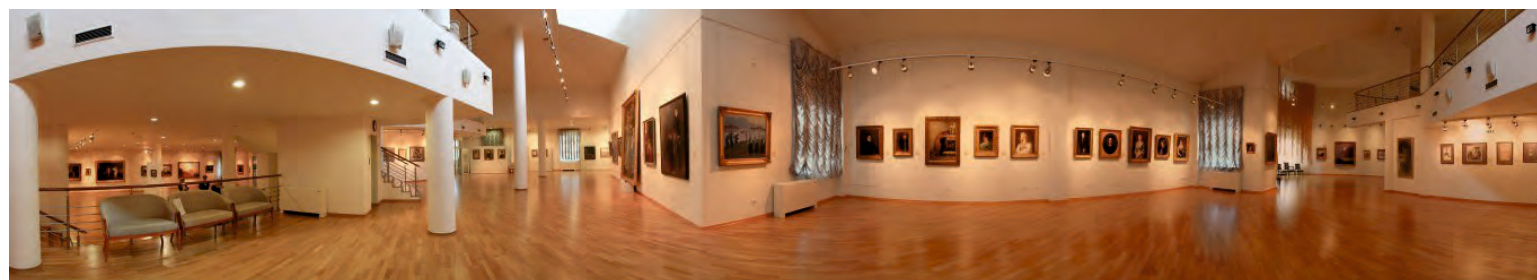
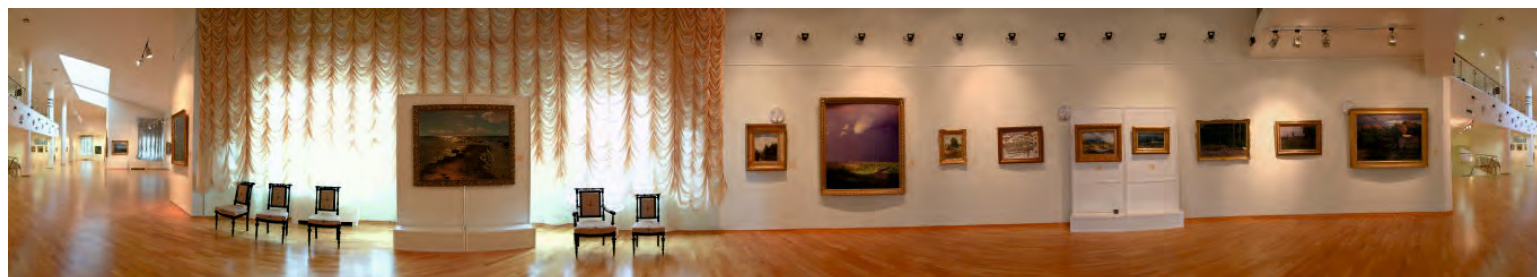
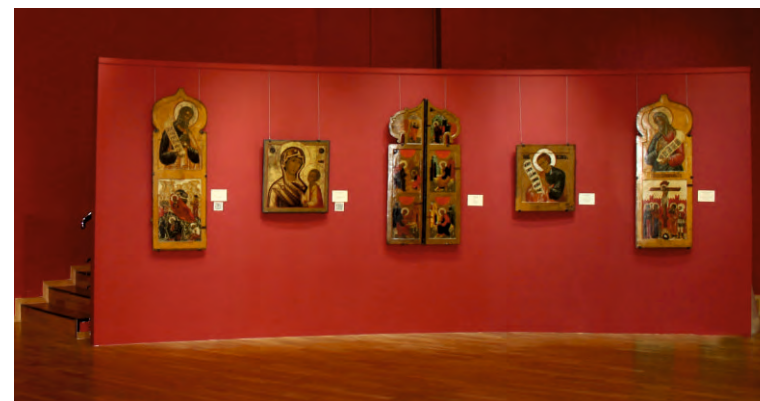
Постоянная экспозиция:

«Русское искусство XVIII-XIX веков»

В экспозиции посетители смогут увидеть произведения российских художников, привезенные из-за рубежа и долгое время считавшиеся утраченными. Монументальный триптих В. М. Васнецова «Каменный век» (1883), масштабный «Автопортрет с женой и дочерью» (1910) Ф. А. Малявина и другие знаменитые произведения вернулись на родину после многих лет пребывания в странах Европы.

Древнерусское искусство XV-XIX веков.

Коллекция древнерусского искусства включает в себя произведения темперной живописи XV-XIX веков.. Происхождение большинства икон-иконостасы древних соборов: Царские врата середина века из Ярославля, две двухсторонние иконы из церкви Вологодского края XVII-начала XVII, ряд икон с изображением Богородицы-Владимирской, Смоленской, Грузинской.



**Тематические
Арт-фотозоны
к мероприятиям и
выставкам
Государственного
художественного музея**



Фотозона – это специально отведенное и задекорированное место для фотографирования, связанное с концепцией выставки или с темой мероприятия музея.



Временные выставки формируются из фондов музея и частных коллекций

Временные выставки музея сопровождаются:

- инсталляциями;
- фотозонами;
- квестами;
- мастер-классами;
- экскурсиями с элементами театрализации;
- музыкальным сопровождением;
- интерактивными площадками;
- мультимедийным оборудованием



Инсталляции и интерактивные площадки к выставкам и мероприятиям музея

Инсталляция — это обязательное взаимодействие со зрителем.

Главное, что может понадобиться посетителю (в отсутствие экскурсовода) - это дополнительная информация об экспонате. Тематическая инсталляция даст возможность зрителю более глубоко изучить предметный ряд представленный в экспозиции музея, раскрыв концептуальный смысл.



Инсталляция — это объемно-пространственная композиция из элементов пространства и вещей, связанных с концептуальным решением выставки.



**Квест - игра как форма
организации
образовательной
деятельности в музее .**

Квест-игры могут проводиться как группой так и индивидуально; проводиться в традиционной, виртуальной или комбинированной образовательной среде музея.



Международный Арт-пленэр

Арт-пленэр имеет международный статус, включает организацию пленэрной работы, итоговой выставки и других мероприятий в области изобразительного искусства межрегионального и международного уровня (мастер-классы, авторские презентации участников, творческие лаборатории, посещение музеев окружной столицы, круглый стол).



Творчество в музее

В Государственном художественном музее созданы все условия для занятия творчеством детей и взрослых. Сама обстановка музея располагает к этому. Знакомство с изобразительным и декоративно-прикладным искусством в экспозициях музея вдохновляет на создание собственных произведений.

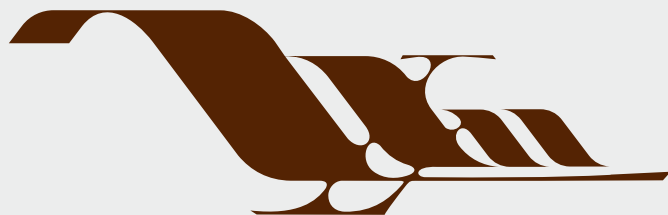
Сотрудниками музея постоянно разрабатываются новые мастер-классы, которые предлагаются посетителю как в качестве самостоятельной услуги, так и в составе комплексных мероприятий – музейных ночей, школьных праздников, мероприятий для семейной аудитории. Особенно востребованы тематические мастер-классы, приуроченные к событийным датам и праздникам.

На мастер-классах посетители осваивают разнообразные художественные материалы – глина, текстиль, гофрокартон, дерево, краски, пастель и многое другое!

Вовлечение гостей музея в творческий процесс



БУ «Государственный художественный музей»



Директор
Зонина Светлана Николаевна