

ПУТЬ ХУДОЖНИКА Г.С. РАЙШЕВА

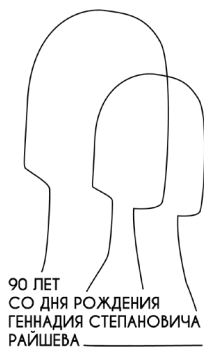
Пространство графики

Графика из фондов филиала
«Галерея-мастерская художника Г.С. Райшева»

Департамент культуры Ханты-Мансийского автономного округа – Югры

Бюджетное учреждение Ханты-Мансийского автономного округа – Югры
«Государственный художественный музей»

Филиал «Галерея-мастерская художника Г.С. Райшева»



ПУТЬ ХУДОЖНИКА Г.С. РАЙШЕВА

Пространство графики

Графика из фондов филиала
«Галерея-мастерская художника Г.С. Райшева»

УДК 347.782:7.036

ББК 85.10

П90

ПУТЬ ХУДОЖНИКА Г.С. РАЙШЕВА

Ответственный редактор: Е.Л. Бубёнова

Компьютерная верстка: С.А. Чепелева

П90 Путь художника Г.С. Райшева : Пространство графики / Ред.
Е.Л. Бубёнова ; «Государственный художественный музей» (БУ). -
Ханты-Мансийск : Югра Принт (ООО), 2024. - 16 с.
ISBN 978-5-6053196-0-3

Тематический цикл научно-популярных материалов о творчестве Г.С. Райшева подготовлен к 90-летию со дня рождения заслуженного художника Российской Федерации.

В буклете представлены произведения Геннадия Райшева, созданные в различных графических техниках и отражающие динамичность художественных поисков Мастера в период с 1960-х до конца 2000-х годов.

Это издание, предназначенное для широкого круга читателей, приглашает к глубокому пониманию творческих замыслов художника и его влияния на современное изобразительное искусство.

УДК 347.782:7.036

ББК 85.10

ISBN 978-5-6053196-0-3

© БУ «Государственный художественный музей»
филиал «Галерея-мастерская художника
Г.С. Райшева»

© ООО «Югра Принт»

В творчестве Геннадия Райшева графика занимает особое место. На протяжении долгих лет графика оставалась для него творческой лабораторией и зримым свидетельством художественных поисков. В разные периоды своего творчества Мастер освоил различные графические техники, и в каждой из них он смог достичь неповторимого и узнаваемого авторского звучания.

Эксперименты в линогравюре

«В линогравюре я понял силу и выразительность плоскости»

Г.С. Райшев

В коллекции Галереи-мастерской находится около двухсот графических произведений Геннадия Райшева, созданных в технике линогравюры.

В конце 1960-х – середине 1970-х годов в творчестве художника зародились идеи, ставшие впоследствии основными мотивами его произведений: родная деревня, когда-то населённая людьми; сибирские города; бескрайние водные и лесные пространства; песчаные берега; звери и птицы. На этом пути незаменимым спутником Райшева стала линогравюра, открыв-



Г.С. Райшев во время проведения мастер-класса по линогравюре в рамках Всероссийской акции «Ночь искусств». 2014

шая перед ним безграничные возможности для дальнейших формотворческих поисков.

В 1972 году художник создает линогравюры «Лес» и «Старый глухарь» – знаковые изображения, ставшие символами югорского пространства.

Старый глухарь сидит на верхушке кедра, и само оперение глухаря похоже на верхушку кедра. Шершавые лапы древней таёжной птицы также близки к этим фактурам деревьев. Эту модульность Райшев видел в самой природе и потом переносил её в свои работы.

В композиции «Лес» художник создает многоярусное пространство горизонтов таёжного леса. В этом пространстве, выстроенном из определенных ритмических модулей, есть своя предметная среда, изображенная знаками. Так, верхушки кедров становятся орнаментом, а крона деревьев превращается в оперение хвоста глухаря. Художник вспоминал: *«Я увидел, что глухарь это есть часть этого дерева».*

Райшев с детства созерцал огромные пространства в местах слияния Салыма и Оби, что позже отразилось и в его живописных и графических работах. В композиции «Земля предков» 1973 года художник изображает несколько ярусов-горизонтов, наполненных жизнью, а дальше уходит на «край земли», где изображена птица гагара – символ рожде-

ния Земли согласно представлениям обских угров.



Старый глухарь. 1972
Бумага, линогравюра. 44,3 x 33,0



Лес. 1972
Бумага, линогравюра. 43,3 x 33,3

1970-е годы – первые эксперименты с цветом и фактурой

Во второй половине 1970-х Райшев экспериментирует с цветной линогравюрой.

На одной его линогравюре хорошо видна графическая часть, на другой – главным

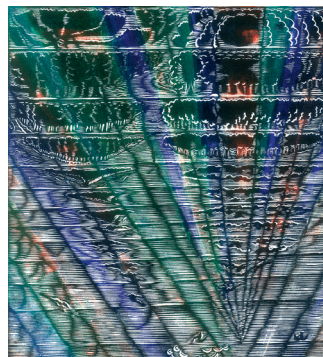
становится цвет. В коллекции Галереи-мастерской находятся цветные линогравюры, передающие, с одной стороны, состояние сакрального пространства, а с другой – разные

ипостаси Природы и Человека: «Шайтан летний», «Шайтан железный», «Поездка к священному острову» и другие. Шайтан – это олицетворение Природы.

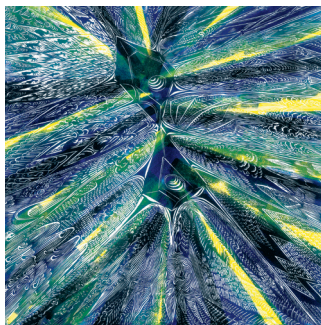
В линогравюре «Шайтан летний» художник изображает доброго шайтана, который «обволакивает» собой пространство югорской земли. В работе «Шайтан железный (механический)» изображен шайтан, олицетворяющий современную цивилизацию – царство бездушного геометрического порядка, созданное посредством жестких цветовых ритмов.

Линогравюра «Поездка к священному острову» связана с личными впечатлениями художника и его воспоминаниями о детстве, проведенном в селении Сивохреbt.

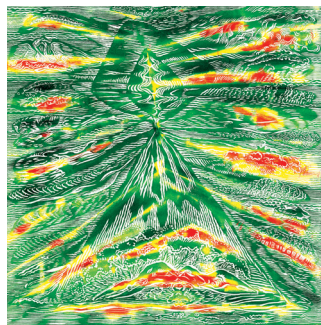
В этой композиции присутствует ощущение музыки, близкой органным фугам И.С. Баха: островки, облака, леса, кедр – все выстроено горизонталями. Несколько речных маршрутов ведут к священному острову, несколько лодочек пытаются до него добраться, и все «музыкальные» горизонтальности объединяются неким состоянием восхождения.



Поездка к священному острову.
№1. 1974. Цветная линогравюра.
43,5 x 39



Шайтан железный (механический).
№2. 1974. Цветная линогравюра.
44,5 x 43,5



Шайтан летний. Зеленое солнце.
1974. Цветная линогравюра.
44,4 x 43,5

Пространственно-ритмические поиски художника в технике травленного штриха

«В линогравюре нужно вырвать свет из темноты, в офорте – заполнить свет нужной темнотой»

Г.С. Райшев

В 1980-е годы Райшев создал неповторимые по технике и образному строю офорты, в которых авторские пространственно-ритмические поиски получили новое художественно-философское измерение.

В коллекции Галереи-мастерской находится созданный Райшевым в 1989 году триптих «Деревья». Словно людей, тонкой гравировкой Райшев «рисует» портреты сибирских деревьев, в каждом из которых представлено большое знаковое обобщение образа, хотя и реалистично изображенного.

«Лично я с детства восхищался кедрами, соснами, большой ветлой, сухими деревьями. Все они представлялись как нечто важное на этой земле... я до сих пор люблю деревья и понимаю, что без этого знака на Земле не возникает какого-то значимого объекта, на котором можно зафиксировать свое внимание, с которым можно олицетворить свое внутреннее состояние»

Нередко у художника деревья ассоциируются с определёнными человеческими образами, судьбами. Особо выразителен офорт «Кедр». В представлении обских угров бог неба сотворил кедр раньше других деревьев. Для них кедр — священное дерево, олицетворяющее мужское начало, мост в иной мир, мир духов.



Кедр. Лист из триптиха «Деревья». 1989. Офорт. 45 x 22,5

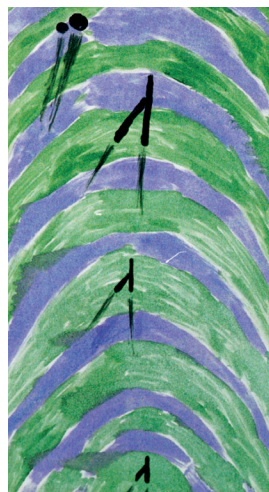
Эксперименты в технике монотипии

В коллекции Галереи-мастерской находятся ценные для собрания монотипии Райшева, созданные в 1980-е годы. В них художник продолжает исследовать предметно-пространственный мир югорского края, все больше обращаясь к внутреннему видению и изображая «непостижимые состояния мира». Одно из них – образ музыки мира, придающий предметной среде сакральный смысл. Тонко ощущающий звуки и ритмы природы, в 1985 году художник создает выразительную серию монотипий «Музыка Земли».

«Монотипии серии «Музыка Земли» - это чередование двух цветовых аккордов - двигающихся... На первом плане - изображение как бы телеграфных столбов... Это Шайтан... И два значка-кружочка, которые обозначают тучки... Как барабанные ударчики - раз! - и музыку закончил... А чередующиеся полосы - это земля»

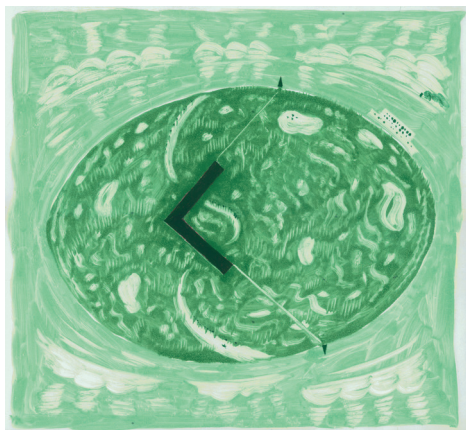


Из серии «Музыка Земли».
№1. 1985
Бумага, монотипия, масло.
45,0 x 23,0



Из серии «Музыка Земли».
№5. 1985
Бумага, монотипия, масло.
45,0 x 23,0

В поисках выразительных средств Райшев экспериментирует не только с цветом, но и с фактурой. В 1986 году художник создает посвященную проблеме сосуществования Природы и Человека монотипию «Печать цивилизации». Природа и цивилизация – главный нерв искусства Райшева. В виде сферичных абрисов оттенками зеленого цвета художник изображает огромный континент, ритмически моделируя пространство Земли. Контрастом природной гармонии в монотипии явля-



Печать цивилизации.
Из серии «Пространство Сибири». 1985-1986
Бумага, монотипия. 39,0 x 42,2

ется знаковое геометрическое изображение темного треугольника – своего рода «печати» цивилизации.

Акварельные поиски Мастера

Акварель занимает важнейшее место в творчестве Геннадия Райшева. Именно с неё начинался путь будущего Мастера.

Самые ранние по времени создания акварели из коллекции Галереи-мастерской – это максимально приближенные к фотографическому отображению натуры этюды 1950-х годов, написанные Райшевым в Ленинграде во время учебы на северном отделении Педагогического института им. А.И. Герцена.

На рубеже 1960-х – 1970-х годов в творчестве художника произошли радикальные изменения в образно-пластическом строе произведений: художник начинает мыслить знаками и символами.

«Когда пишешь маслом – это одно, а когда берешься за перо, за акварель, это другое... Белый чистый лист – какое-то большое, хорошее, чистое пространство, на котором хочется сделать значок, чтобы он конкретизировал это большое пространство как свет»



Девочка из Сургута. 1952-1953
Бумага, акварель. 24,0 x 20,3



Портрет девочки в цветном платке.
Из серии «Угутские мотивы». 1982
Бумага, акварель. 42,0 x 50,0

В 1982 году по итогам творческой экспедиции в Угут (одно из старейших поселений Сургутского района, сохранившее традиционный жизненный уклад ханты) Райшев создал серию акварелей «Угутские мотивы», где обратился к древнему состоянию единства Человека и Природы. Акварели данной серии наполнены яркими и насыщенными цветами, словно оживляющими архаичные символы, которые сохранились в культуре восточных ханты.

Художник особенно внимателен к этнографическим деталям: ярким платкам с крупным декором, бисерной вышивке, а также этническим чертам лиц героев. Но его также интересовал и внутренний мир изображаемых людей, чья жизнь пронизана ритуалами и мифами, неразрывно связанными с окружающим миром.

«Я понял, что мир, доступный изображению, не такой, каким его видят профессиональные, академические художники. Мир гораздо сложнее и в то же время проще, он рассыпающийся и собирающийся, а не данный раз и навсегда»

В 1962 году состоялся переезд Райшева из Ленинградской области в город Карпинск Свердловской области, где он жил и работал до 1998 года.

В 1986 году художник отправляется в творческую экспедицию в один из самых глухих и труднодоступных районов Уральского хребта и создает серию станковых акварелей «Северный Урал».

В акварельных пейзажах художник воспевае красоту заснеженных гор, фиксируя изменчивость природных состояний. Художник мастерски передает собственные ощущения от величия северного пейзажа, его монументальность и первозданность.

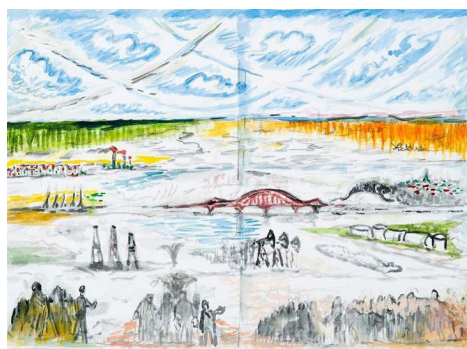


Серебрянский камень. Осенние мхи.
Из серии «Северный Урал». 1986
Бумага, акварель. 35,7 x 47,4

2000-е годы отмечены созданием сотен акварелей, в которых Мастер использует всё богатство изобразительных средств графической техники.

2008 год отмечен в творчестве Мастера работой над серией акварельных эскизов к картине «Югорская земля. Времена». В монументальных панорамных композициях отражена история становления и развития Ханты-Мансийска: от скромного села до административного центра главного нефтегазоносного региона России.

Художник приходит к большому эпическому стилю, его интересуют характеры людей, предметов, их суть.



Из серии «Югорская земля. Времена». 2008
Бумага, акварель. 20,9 x 29,7

Книжная графика

«Графика нас призывает к тому, чтобы мыслить лаконично»

Г.С. Райшев

Книжная графика – одна из граней творчества Геннадия Райшева, являющегося автором множества иллюстраций к произведениям мировой классики, а также к литературным текстам современников. С конца 1960-х до конца 2010-х годов было издано более 40 книг с иллюстрациями художника.

Обращение к эпосу

С иллюстрациями к литературной классике связаны многие циклы произведений художника, значительная часть из которых обращена к эпосу. В графических работах, навеянных образами великого карело-финского эпоса «Калевала», Райшев создал обобщенные, знаковые картины эпического повествования, посвященные теме борьбы между народом Калевала, почитающим знание, пение рун, музыку и красоту, и народом Похъелы – страны мрака.

В 2010 году художник обратился к мансийскому эпосу, создав графический цикл из 133 работ «Героический эпос

манси. Песни святых покровителей», в каждой из которых слово древнего эпоса обретает современное изобразительное звучание. Необычайной выразительностью отличаются образы мифологических героев-богатырей – детей Торума, погружающих зрителя в мир эпического фольклора обских угров.

«Мне же захотелось в настоящей серии создать монументальный образ. Поэтому я выбрал определённый размер – преимущественно горизонтально-удлинённый... композиции не подробные, они отражают целостное состояние»



Серия графических работ к карело-финскому народному эпосу «Калевала». 2004

Бумага, акварель. 18,0 x 35,0

К великим творениям древнегреческого эпоса – «Илиаде» и «Одиссее» Гомера – Райшев обращался дважды: в 1987 году, когда выполнял серию акварельных рисунков, и спустя 10 лет, но уже в другой технике – с использованием туши и акварели.

Многие рисунки, выполненные по мотивам «Илиады» и «Одиссеи», практически абстрактны по своей форме. В графических сериях чувствуется и отношение Мастера к бесчеловечным явлениям войны, о чем говорят отдельные натуралистические детали.

Обращение к русской классике

*«Я люблю читать классику: в ней есть что видеть.
Визу Россию, людей, ее народы глазами великих писателей»*

Г.С. Райшев

Среди бессмертных писателей и поэтов классической русской литературы Г.С. Райшев чаще всего обращается к Пушкину и Лермонтову. Иллюстрации Мастера к произведениям русской классической литературы являются философскими размышлениями о прочитанном, воспринятом через пелену времени.

На протяжении своего творческого пути Райшев часто

«В моем сознании «Илиада» и «Одиссея» также укладываются в образ народной жизни, но далекого, другого народа»



Иллюстрация к книге «Героический эпос манси. Песни святых покровителей» Ромбандеевой Е.И. 2010. Бумага, фломастер. 20,9 x 29,7



Воин, срубающий головы пленным. Серия иллюстраций к поэмам Гомера «Илиада» и «Одиссея». 1997. Бумага, графитный карандаш, акварель, тушь. 29,8 x 21,0

обращался к многообразному миру Пушкина, всякий раз применяя новые выразительные художественные средства.

«Пушкин – не просто свет, он всеобъемлющ», – говорил художник. В коллекции Галереи-мастерской находятся графические серии художника к поэме «Медный всадник» и роману «Евгений Онегин».

Иллюстрации к поэме «Медный всадник» (2002) – это вы-

полненные широким плакатным пером и чернилами ритмы стихии и власти, противостоящей человеку.

Работы цикла к роману «Евгений Онегин» (1996) выполнены тончайшей линией, что придает им не только колористическую контрастность, но и создает ажурное, воздушное настроение и необыкновенную легкость.

Произведения Райшева лермонтовского цикла из коллекции Галереи-мастерской – это своего рода диалоги с классиком по поводу вечной библейской темы. В 2001 году Райшев

создал серию иллюстраций «Демон в судьбе и поэзии М.Ю. Лермонтова», которая, по признанию художника, является его исследованием лермонтовской поэзии, лермонтовского демонизма.

«Задумываясь о том, как появился этот образ, я увидел самого Лермонтова, его гордость, скуку в свете, неудовлетворенность жизнью, стремление к романтическим поступкам... Мне показалось, что Лермонтов и его поведение в обществе объясняют образ Демона»



Печатное воспроизведение авторского листа:
иллюстрации к поэме А.С. Пушкина
«Медный всадник». 2002
Бумага, чернила, плакатное перо. 29,5 x 22,7



Печатное воспроизведение авторского листа:
иллюстрации к роману А.С. Пушкина
«Евгений Онегин». 1996

Бумага, гелевая ручка, графитный карандаш. 2012



Иллюстрации из серии «Демон в судьбе и поэзии М.Ю. Лермонтова». 2001
Бумага, шариковая ручка

В со-творчестве с современниками

В разные периоды творчества Райшев иллюстрировал книги, созданные его современниками.

Первым опытом иллюстрирования стала для художника книга его близкого друга Ювана Шесталова «Песня последнего лебедя», изданная в 1969 году. Далее последовало издание «Страны Югории» Зои Соколовой (1976).

В качестве техники для художественного воплощения этих эпических литературных текстов Райшев прибегает к тяжеловесной линогравюре, стремясь достичь правдивости образа.



Песня пробуждения.
Иллюстрация к поэме Ювана Шесталова
«Песня последнего лебедя», 1969.
Бумага, линогравюра. 18,8 x 12,1

В 1987 году Райшев иллюстрирует книгу Марии Волдиной «Ас аланг» на хантыйском языке, используя совершенно иной пластический язык. Через иллюстрации-символы он отражает сокровенный мир женщины.

*«Я писал природу и женщину
в природе, потому что поэт –
женщина»*



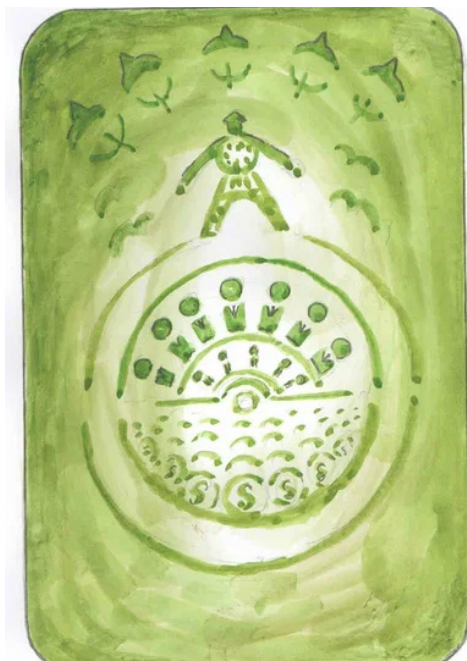
Девушки с черёмухой.
Иллюстрация к книге Марии Вагатовой «Ас аланг»
(«Утро Оби»). 1987
Бумага, акварель, гуашь. 29,6 x 21,0

Начало новой эпохи в творчестве Райшева как книжного иллюстратора ознаменовано тесным творческим сотрудничеством художника с писателем Еремеем Айпиным, ставшее впоследствии гармоническим единством литературного слова и художественного изображения.

Райшев проиллюстрировал более 10 произведений Ай-

пина, а одной из последних совместных работ стал роман писателя «В поисках Первоземли».

В 2014 году Райшев выполнил к роману серию из 12 акварелей. Следуя за писателем, художник создал целый мир, включающий в себя космологическую основу традиционной культуры в диалоге с современностью.



Иллюстрации к роману Е.Д. Айпина «В поисках Первоземли». 2014
Бумага, карандаш, акварель. 29,7 x 21,0

ПУТЬ ХУДОЖНИКА Г.С. РАЙШЕВА

Подписано в печать 16.12.2024. Формат 21х14,5.

Печать офсетная. Гарнитура Book Antiqua.

Отпечатано в типографии ООО «Югра Принт».

628011, Ханты-Мансийский автономный округ – Югра,

город Ханты-Мансийск, ул. Энгельса, д. 60

Общероссийский классификатор продукции ОК-034-2014 (КПЕС 2008)

Книги, брошюры, листовки печатные прочие и подобные печатные материалы

58.11.19.000

Произведено в Российской Федерации

Изготовлено в 2024 г.



90 лет со дня
рождения
Г.С. Райшева



Группа
Галереи-
мастерской
Г.С. Райшева
ВКонтакте



БУ «Государственный художественный музей»
филиал «Галерея-мастерская художника Г. С. Райшева»

628011, г. Ханты-Мансийск, ул. Чехова, 1

+7 (3467) 92-84-03

E-mail: galleray.raishev@gmail.com

ISBN 978-5-6053196-0-3



9 785605 319603 >