



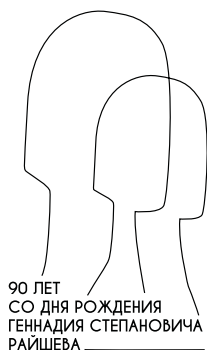
ПУТЬ ХУДОЖНИКА Г.С. РАЙШЕВА

Пространство для творчества

Департамент культуры Ханты-Мансийского автономного округа – Югры

Бюджетное учреждение Ханты-Мансийского автономного округа – Югры
«Государственный художественный музей»

Филиал «Галерея-мастерская художника Г.С. Райшева»



ПУТЬ ХУДОЖНИКА Г.С. РАЙШЕВА

Пространство для творчества

УДК 347.782:7.036

ББК 85.10

П90

ПУТЬ ХУДОЖНИКА Г.С. РАЙШЕВА

Ответственный редактор: М.С. Маслакова

Компьютерная верстка: С.А. Чепелева

П90 Путь художника Г.С. Райшева : Пространство для творчества /
Ред. М.С. Маслакова ; «Государственный художественный музей» (БУ). -
Ханты-Мансийск : Югра Принт (ООО), 2024. - 16 с.
ISBN 978-5-6053196-0-3

Тематический цикл научно-популярных материалов о творчестве Г.С. Райшева подготовлен к 90-летию со дня рождения заслуженного художника Российской Федерации. В буклете представлена информация о деятельности филиала Государственного художественного музея Югры «Галерея-мастерская художника Г.С. Райшева» со дня образования в августе 1996 года филиала окружного краеведческого музея до 2024 года.

Издание предназначено для широкого круга читателей.

УДК 347.782:7.036

ББК 85.10

ISBN 978-5-6053196-0-3

© БУ «Государственный художественный музей»
филиал «Галерея-мастерская художника
Г.С. Райшева»

© ООО «Югра Принт»

В 1996 году в Ханты-Мансийске открылась «Мастерская художника Г.С. Райшева». Идея её создания была выдвинута общественностью в 1988 году после проведения масштабных персональных выставок в Свердловске (ныне Екатеринбург), Тюмени и последовавшего затем признания творчества художника значительным явлением культурной жизни Урало-Сибирского региона.

В 1993 году после IV Международного фольклорного фестиваля финно-угорских народов, в рамках которого в Ханты-Мансийске состоялась персональная выставка Г.С. Райшева, глава администрации автономного округа А.В. Филипенко принял решение о строительстве мастерской художника.



Филиал окружного краеведческого музея
«Мастерская художника Г.С. Райшева».
на ул. Ленина, 95, Ханты-Мансийск. 1996

Филиал окружного краеведческого музея «Мастерская художника Г.С. Райшева» на улице Ленина, 95 был открыт 1 октября 1996 года. Первым заведующим филиалом стала Людмила Александровна Андриевских (1996–1998).



Монтаж экспозиции «Страна Югория». 1996



Монтаж экспозиции «Страна Югория». 1996

20 декабря 1996 года состоялось открытие первой постоянно действующей экспозиции «Страна Югория».

В Ханты-Мансийск Г.С. Райшев окончательно переехал из г. Карпинска Свердловской области в 1998 году. До этого он не раз приезжал в окружную столицу с разными творческими задачами.

В 1974 году художник был приглашен Окружным Домом народного творчества для разработки сценографии первого национального балета «Миснэ», поставленного на сцене в ноябре 1976 года.

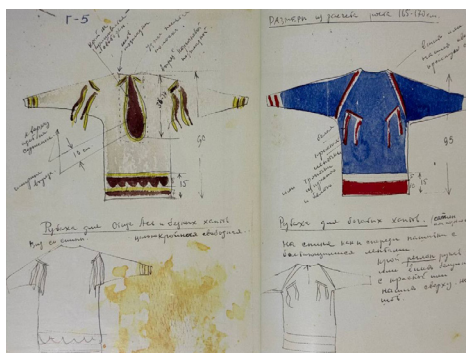
В сентябре 1977 года Г.С. Райшев совместно с группой свердловских художников — Ю.П. Ужеговым, А.К. Вохминцевым, И.И. Бурлаковым — выполнил в Югре огромную работу по росписи фасада окружного Дворца культуры в технике мозаики. Над эскизом художник кропотливо трудился целый год. Две авторские росписи воплотились в жизнь. О смысловом содержании произведений Г.С. Райшев рассказал корреспондентам газеты «Ленинская правда».



Экспозиция выставки «Художник и Театр» в Галерее-мастерской художника Г.С. Райшева. 2024



Издание «Эскизы костюмов к балету-сказке «Миснэ». Сост. Н.Н. Федорова. 2022



Издание «Эскизы костюмов к балету-сказке «Миснэ». Сост. Н.Н. Федорова. 2022



Эскиз мозаики
для Дворца культуры
1977



Дворец культуры
в Ханты-Мансийске. 1977



Дворец культуры в Ханты-Мансийске. 1977

«На левой стороне росписи – клеймо, представляющее набор атрибутов и символов искусства. Слева направо: хантыйский лебедь – музыкальный инструмент и мансийский санквалтап (поющая лодка), женская маска и ритуальная маска с медвежьего праздника, охотник, бросающий тынзян, нарты, через которые прыгают на состязаниях, две перекрещенные стрелы – символ спортивной борьбы. Завершает клеймо набор полос национального орнамента, являющийся символом народного творчества. На правой стороне здания, на фасаде в технике мозаики роспись следующего содержания: две женщины – музы, олицетворяющие дружбу народов. Они поднимают нефтеносное солнце Сибири – землю. Глаза их – озера. Слева – хантыйская женщина древней Югры. Озеро с отражением ниспадающих ресниц, нефтяных вышек, лесов. Справа – русская женщина с озаренным солнцем кругом в глазах. Круг держится, живет в просторе равнинном, широком, открытом...»

Газета «Ленинская правда»,
№193 от 27 сентября 1977 г.

В этом же году Г.С. Райшев создал живописные панно «Моя земля» и «Белый пароход» для оформления интерьера Дворца культуры.



Моя земля. 1977
Холст, масло. 222 x 281



Белый пароход. 1977
Холст, масло. 222,3 x 282

В 2008 году завершилась глобальная реконструкция здания: был достроен третий этаж, увеличена площадь центрального холла и второго этажа. Левая сторона фасадной мозаики в ходе работ была

утрачена, а правая её часть сейчас находится внутри культурно-досугового центра «Октябрь» – в холле первого этажа.

В 1987 году Райшев работал над созданием монументального комплекса традиционных культовых скульптур в этнографическом музее под открытым небом «Торум Маа» в Ханты-Мансийске.



Комплекс традиционных культовых скульптур
в музее «Торум Маа». Ханты-Мансийск. 1987

16 октября 2001 года постановлением правительства Ханты-Мансийского автономного округа филиал окружного Музея Природы и Человека «Мастерская художника Г.С. Райшева» преобразован в учреждение культуры автономного округа «Галерея-мастерская художника Г.С. Райшева». Директором была назначена Лазарева Лилия Георгиевна (1999–2006).

С 2004 по 2007 годы учреждение временно располагалось в Музее геологии, нефти и газа, а затем, до 2011 года, в художественной галерее Фонда поколений. С 2006 по 2010 годы учреждение возглавляла Елена Павловна Соломина.



Г.С. Райшев за работой
в художественной галерее Фонда поколений. 2009

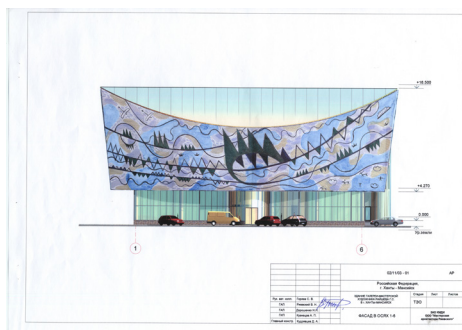


Г.С. Райшев за работой
в художественной галерее Фонда поколений. 2008

В ноябре 2010 года распоряжением правительства создано бюджетное учреждение Ханты-Мансийского автономного округа – Югры «Государственный художественный музей» с двумя филиалами – «Галерея-мастерская художника Г.С. Райшева» и «Дом-музей народного художника СССР В.А. Игошева». Директором назначена Светлана Николаевна Зонина, под чьим руководством в 2011 году было закончено строительство нового здания филиала «Галерея-мастерская художника Г.С. Райшева» по адресу г. Ханты-Мансийск, ул. Чехова, 1.



Эскиз предпроектного предложения фасада здания Галереи-мастерской художника Г.С. Райшева. 2003
Бумага, цифровая печать. 21×29,7



Итоговый эскиз фасада здания Галереи-мастерской художника Г.С. Райшева. 2004
Бумага, цифровая печать. 29,6 x 42



Начало строительства
Галереи-мастерской на ул. Чехова, 1. 2008

«Сейчас у меня есть возможность показать свои работы в галерее-мастерской, и это, конечно, благо... Губернатор А.В. Филипенко поручил исполнить проект московскому художнику и архитектору С.В. Горяеву. Нашли хорошее, видное место – пересечение улиц Гагарина и Чехова. Теперь это заметное место в городе»

С 2011-го по 2020-й «Галереи-мастерской художника Г.С. Райшева» заведовала Юлия Михайловна Шамшае-

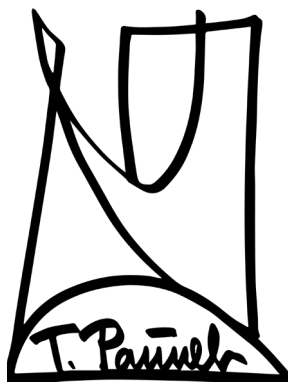


Продолжение строительства
Галереи-мастерской на ул. Чехова, 1. 2008

ва. С 2021 года её возглавляет Мария Сергеевна Маслакова. В 2022 году директором БУ ХМАО – Югры «Государственный художественный музей» назначена Кондрашина Елена Викторовна.

Сегодня Галерея – это первый в Сибири культурный объект музейного типа, включающий в себя экспозицию произведений художника Г.С. Райшева, мемориальную мастерскую «Человек Вселенной» и музей-

ные запасники. В здании общей площадью более полутора тысяч квадратных метров размещаются постоянные и временные выставки, проходят памятные мероприятия в честь художника, арт-перформансы, направленные на активное вовлечение детей и молодежи, местных жителей и гостей региона.



Логотип Галереи-мастерской, разработанный Г.С. Райшевым



Здание Галереи-мастерской художника Г.С. Райшева. Ханты-Мансийск, ул. Чехова, 1

Здание Галереи-мастерской было построено по специальному проекту, созданному под руководством народного художника России Сергея Витальевича Горяева, архитектор — А.А. Родионов, при участии А.М. Барща. Неординарный архитектурный облик Галереи, связанный с природным ландшафтом, вдохновлен

творчеством художника. Фасад здания, выполненный по эскизу Райшева в 1/10 величины московским Комбинатом монументально-декоративного искусства, занимает выложенная из смальты мозаика «Пространство Сибири» площадью около 700 квадратных метров.

Впервые в Галерее-мастерской художника Г.С. Райшева появилась возможность собрать и целно представить творчество Мастера.



Интерактивное занятие с детьми по мозаике
Г.С. Райшева «Пространство Сибири». 2015



Музейное занятие с детьми
под руководством Г.С. Райшева
по мотивам мозаики
«Пространство Сибири». 2011

Масштабная ретроспективная экспозиция живописных произведений Г.С. Райшева «Обозревающий землю» развернута в Большом выставочном зале 10-метровой высоты со стеклянной кровлей для естественного освещения.



Экспозиция Большого выставочного зала
«Обозревающий землю». 2024

В название выставки — «Обозревающий Землю» — вынесен один из эпитетов Мир Сусне Хума – культурного героя, мифологического покровителя обских угров. Этот персонаж присутствует в числе главных в мифологической составляющей творчества Райшева, в ее современной интерпретации. От мифологии и природы как всеобъемлющей универсалии в работах художника прослеживается космологическое единство всего живого, осуществляется выход к проблематике Человек — Природа — Космос.

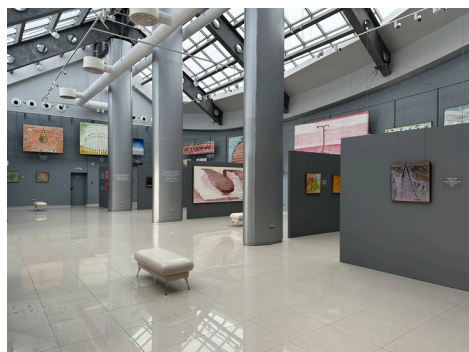
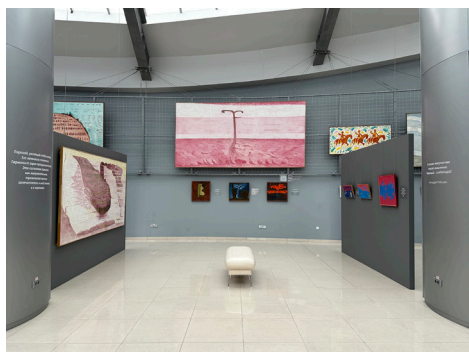
В многоярусной экспозиции соединяются на диалоговой основе образы двух культур: древней обско-угорской и русской сибирской. Полотна позднего периода обращены к современному планетарному осознанию мира как единого целого, а человека – как части большого Пространства-Времени. «Обозревающий Землю» – пятая экспозиция в Большом зале Галереи-мастерской (предыдущие – 2011, 2014, 2019, 2021 гг.). Она призвана пред-

ставить программные произведения Мастера 1960-х – 2010-х годов в их концептуальном аспекте.

Цитаты, состоящие из комментариев Г.С. Райшева, впервые введенные в контекст выставки и раскрывающие его философско-художественный взгляд на мир, помогут зрителю понять содержание произведений, выявить заложенные в них знаки и символы культурного кода Югры.



Экспозиция Большого выставочного зала
«Обозревающий землю». 2024



Отдельный этаж был спроектирован под мастерскую художника и хранилища его работ.

Постоянная экспозиция мемориальной мастерской «Человек Вселенной» призвана увековечить память Места, связанного с творчеством художника, сохранить ауру и обстановку, в которой работал Мастер и принимал многочисленных посетителей. Первоочередной задачей является представление мира Райшева, в котором сквозь призму югорской земли отразилось масштабное планетарное восприятие жизни.

Мемориальное музейное пространство сформировано из фондов и архивов музея – это инструменты художника, личные вещи, памятные сувениры, книги, награды, — дополнено видео- и аудиоконтентом творческой биографии Мастера.



Г.С. Райшев за работой в Галерее-мастерской. 2013



Г.С. Райшев за работой в Галерее-мастерской. 2014



Г.С. Райшев за работой в Галерее-мастерской. 2014

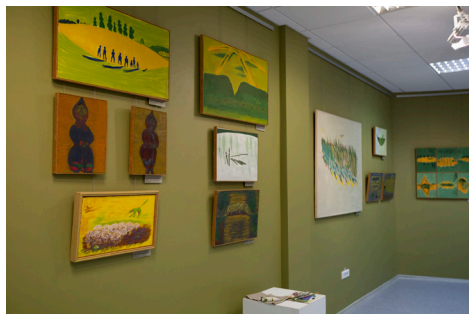
В постоянной экспозиции «Геннадий Райшев. Путь к знаковости» на контрастах показан путь развития от ранних натурных пейзажей до знаковых произведений. Собранные воедино, они демонстрируют впечатляющую мозаику многообразия сибирской жизни и творчества художника. Многие работы связаны с поездками к восточным хантам, на реки Юган и Аган, с обращением к древнему, мифологическому состоянию единства Человека и Природы, сохранившемуся

в отдаленных от цивилизации местах – серии «Угут», «Желтоглазые юганки», «Свет над лесом».

Зал ранней живописи является для многих местом, памятным некогда проходившими здесь встречами с Мастером. Здесь сохранён антураж старой мастерской: походные этюдники, мольберт, инструменты для живописи, привезенные из Карпинска, где художник создавал свои ранние работы.



Экспозиция зала ранней живописи
«Геннадий Райшев. Путь к знаковости». 2024



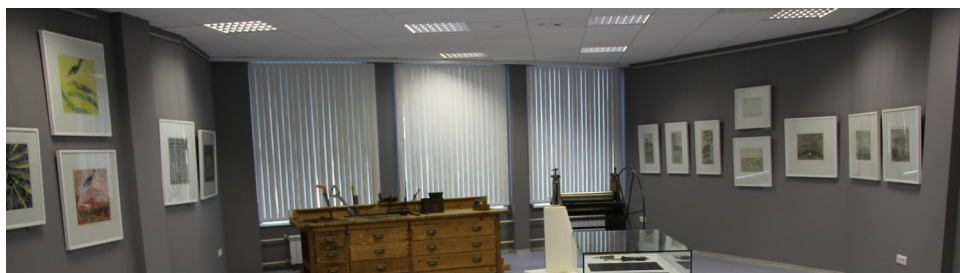
Экспозиция зала графики представляет одну из ярких граней творчества художника. С графикой связаны многие поиски и открытия Мастера, обращенные к сущностным первоосновам жизни, к природе, месту бытия.

«Все зарождается от созерцания и размышления над природными явлениями. В природе и во Вселенной все гармонично, взаимосвязано»

В состав выставки входят произведения 1960-х — 2010-х годов, позволяющие представить срез творческого наследия в разных техниках графики (линогравюра черно-белая

и цветная, офорт, монотипия, акварель). В каждой из них Райшев достиг неповторимого авторского звучания.

Книжная иллюстрация — одна из составляющих многогранного творчества Мастера. Образы изящной словесности занимают в творчестве Райшева значительное место, что связано и с детской страстью к чтению, и с филологическим образованием, и с собственной литературной одаренностью. Художественное видение Райшева глубоко индивидуально, лично. Он не иллюстрирует произведения в буквальном смысле слова.



Экспозиция зала графики. 2016



Экспозиция зала графики. 2024

В хорошем смысле эремизм
Художник слушает природу
Она ему шепчет:
Победе позволено сказать только
избирательно, на что нужно
обратить внимание и тщательно
в этой картине сейчас.
Ты не бог, поэтому ограничен.
Говорить всеми словами - абсурд -
природа не позволит.
Избирательность средств -
единственный путь говорить выразительно.
Природа предлагает всё,
художник должен выбрать
нужные ограниченные средства,
касаясь их цвета,
звуча,
или слова

Т. Райшев

Цикл экспозиций Галереи-мастерской художника Г.С. Райшева помимо зала ранней живописи и графики включает сменные выставки, которые организовываются в том числе с участием других художников. Это коллаборации различных направлений актуального искусства: инсталляция, видео-арт, фотография и т.д.

Выставки, раскрывающие ту или иную страницу художественного наследия Г.С. Райшева через сотворчество с другими мастерами, объединены в единый проект «Геннадий Райшев: Диалоги». Проект способствует более глубокому профессиональному общению разных поколений художников, писателей, музыкантов, работающих в самых разнообразных направлениях. Главная идея проекта – обозначить в творческом диалоге тенденции современного искусства, отразить его региональную составляющую.

ПУТЬ ХУДОЖНИКА Г.С. РАЙШЕВА

Подписано в печать 16.12.2024. Формат 21x14,5.

Печать офсетная. Гарнитура Book Antiqua.

Отпечатано в типографии ООО «Югра Принт».

628011, Ханты-Мансийский автономный округ – Югра,

город Ханты-Мансийск, ул. Энгельса, д. 60

Общероссийский классификатор продукции ОК-034-2014 (КПЕС 2008)

Книги, брошюры, листовки печатные прочие и подобные печатные материалы

58.11.19.000

Произведено в Российской Федерации

Изготовлено в 2024 г.



90 лет со дня
рождения
Г.С. Райшева



Группа
Галереи-
мастерской
Г.С. Райшева
ВКонтакте



БУ «Государственный художественный музей»
филиал «Галерея-мастерская художника Г.С. Райшева»

628011, г. Ханты-Мансийск, ул. Чехова, 1

+7 (3467) 92-84-03

E-mail: gallery.raishev@gmail.com

ISBN 978-5-6053196-0-3



9 785605 319603 >